

現品票印刷システム

概要説明書

浜松東亜電機(株) 第1 技術部

承認	審査	作成
		松岡

改版履歴

版数	改版内容	承認	審査	作成
1 版	2010.7.30 新規作成			松岡
2 版	2010.10.28 東芝テックプリンタ対応、三栄電機プリンタ対応を追記			前田
3 版	2011.01.12 SATO プリンタ対応を追記			前田

1. 概 要	4
2. システム構成（接続構成）	4
3. インストール方法	5
4. 事前準備	8
5. 操作説明	13
(1) 現品票発行操作	13
(2) 設定操作(プリンタ・COM ポートの変更)	16
6. その他	17

1. 概 要

本書は、現品票印刷システムの概要説明書です。

PM250とBlueToothプリンタ（DaVinci、東芝テック、三栄電機、SATO）との接続サンプルソフトになります。

当システムの目的としては、流通小売業・販売店などで、仕入れた製品の自社フォーマット現品票を印刷し、仕入れた製品にラベルを添付して使用する際に使用致します。

2. システム構成（接続構成）

現品票管理システムのシステム構成になります。

下記の構成となります。



PC との連動は無く、PDA 単体にて動作します。

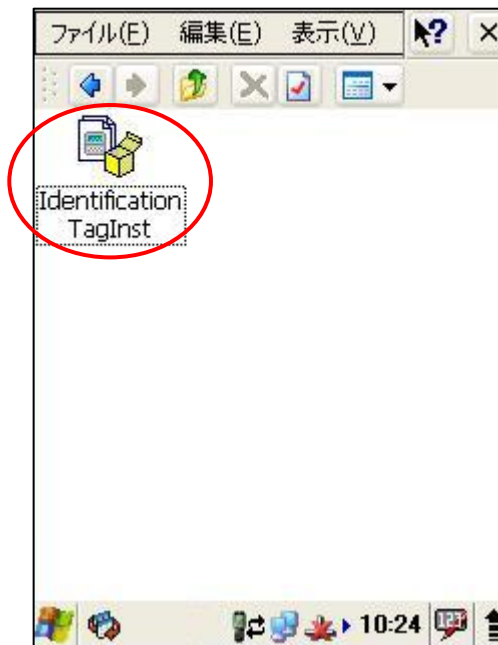
以下、東芝テックのプリンタを使用する場合は、「DaVinci」を「東芝テックプリンタ」に、三栄電機のプリンタを使用する場合は、「三栄電機プリンタ」に、SATO プチラパンを使用する場合は、「SATO プリンタ」に読み替えて下さい。

3. インストール方法

現品票管理システムのインストールを実施します。

- ① 「IdentificationTagInst」 ファイルをPM250の任意の場所（「マイデバイス¥Temp」等）に配置してください。配置する方法は、「IdentificationTagInst」ファイルが存在するPCとPM250をActiveSyncで接続して配置する方法と、「IdentificationTagInst」ファイルが存在するマイクロSDカードをPM250に差し込んで配置する方法があります。

配置後に「マイデバイス¥Temp」を開くと、下記の画面のように表示されます。



- ②配置後の「IdentificationTagInst」を起動します。すると、アプリケーションのフォルダの配置場所とフォルダ名称の指定を行うダイアログが表示されます。



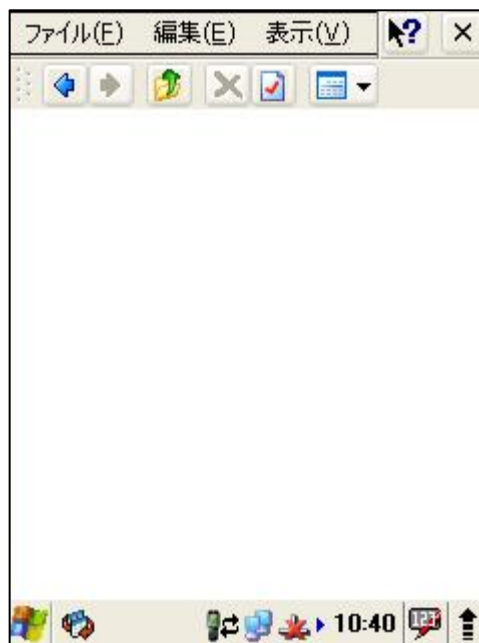
③フォルダ名称を任意に変更します。変更無しでも可能です。ここでは、「IdentificationTag」と変更します。変更後、「OK」ボタンを押下します。



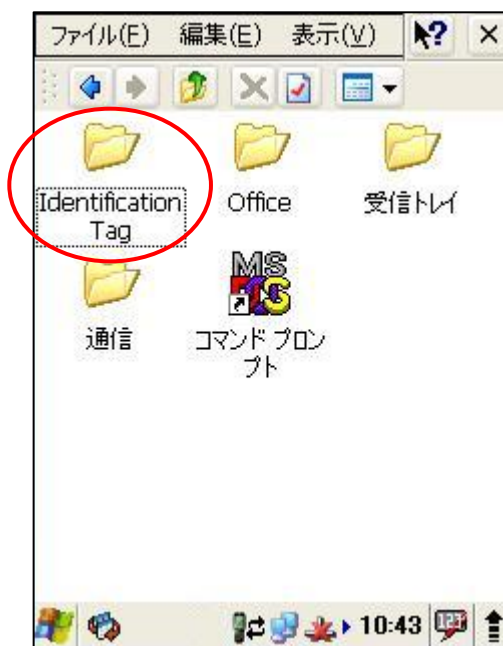
④インストールが実行されます。



⑤インストール完了後に、インストーラが消去されます。



⑥「マイデバイス¥Program Files」を開くと、「IdentificationTag」が表示されていればインストール作業は完了です。



4. 事前準備

DaVinci と PM250 の Bluetooth の接続設定を行います。

- ①タスクバーの右端にある「↑」をクリックすると、メニューが表示されます。メニューの「Turn Bluetooth On」をクリックし、Bluetooth を起動します。



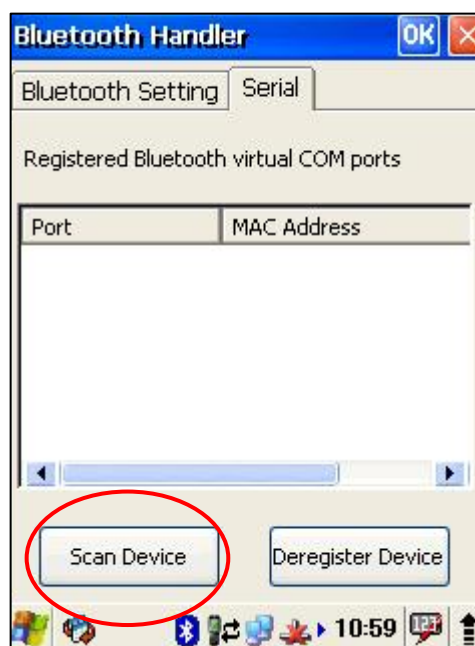
- ②タスクバーに「Bluetooth」のアイコンが表示されます。次に、「Bluetooth」のアイコンをダブルクリックします。



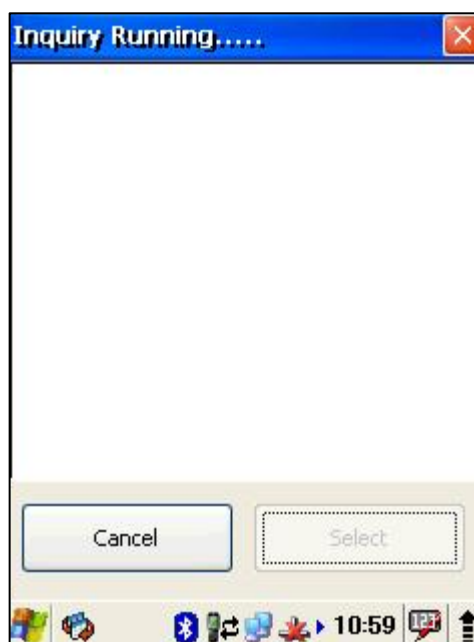
③「Bluetooth Handler」画面が表示されます。「Serial」タブを選択します。



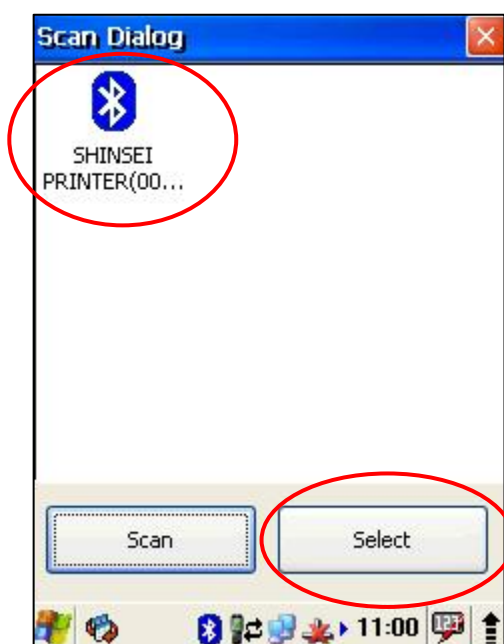
④Bluetooth 機器の検索を実施しますので、「DaVinci」の電源を ON にします。その後、「Scan Device」ボタンを押下します。



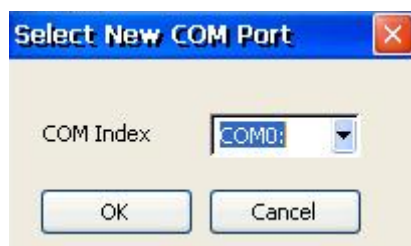
⑤「Scan Dialog」画面が表示されます。Bluetooth 機器を検索します。



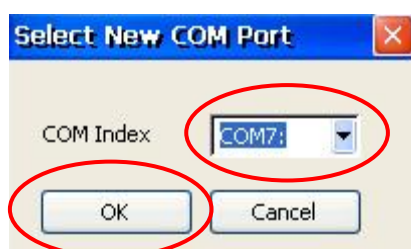
⑥検索後、「DaVinci」の Bluetooth が表示されます。表示されない場合は、「DaVinci」の電源が ON されているか確認してください。表示された「DaVinci」の Bluetooth を選択し、「Select」ボタンを押下します。



⑦「COM Port」の設定画面が表示されます。

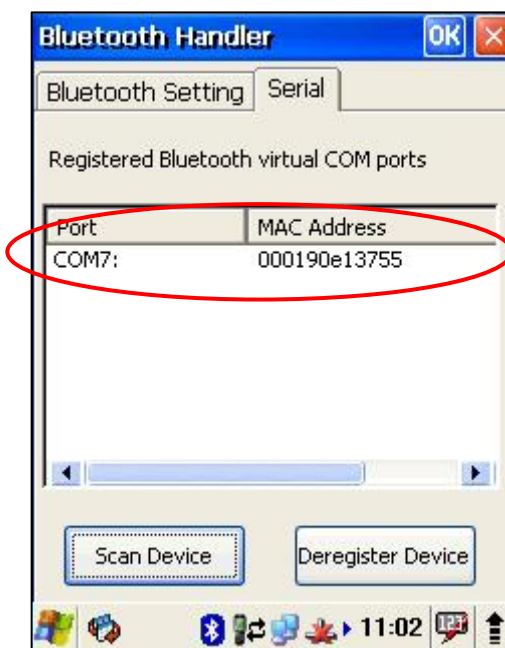


⑧現品票印刷システムの「COM Port」のデフォルト値の設定が、「COM7」となっておりますので、「COM Index」の値を「COM7」に選択し、「OK」ボタンを押下します。



⑨既に「COM7」が他で使用されている場合は、「COM Index」には表示されません。その場合は、他の COM 値を選択して下さい。

- ⑩「DaVinci」の Bluetooth が選択した COM 番号に割り当てられます。これで、DaVinci と PM250 の Bluetooth の接続設定は完了です。



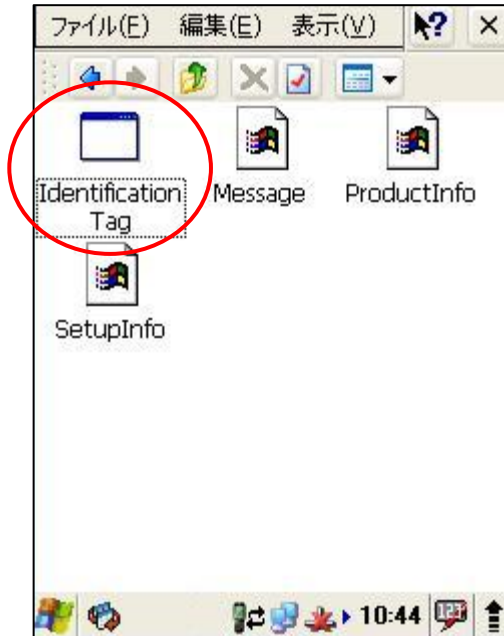
※この DaVinci と PM250 の Bluetooth の接続設定を実施すると、設定は保存されておりますので、次回からは DaVinci と PM250 の電源を入れるだけで、接続されます。

5. 操作説明

(1) 現品票発行操作

現品票管理システムの操作説明になります。

- ①「マイデバイス¥Program Files¥IdentificationTag」フォルダ内の「IdentificationTag.exe」を起動します。



- ②アプリケーションを起動すると、下記の画面が表示されます。

A screenshot of the 'PRAViON' application window. The title bar says '現品票印刷'. The main area has a blue header with the 'PRAViON' logo and '使用プリンタ 新盛'. Below this, it says 'バーコードを読んでください。' followed by a text input field. A green-shaded box contains the following labels and input fields: '商品コード', 'メーカー', '品名', '数量' (with a small input field), '入荷日', and 'コメント' (with a larger input field). At the bottom of the window is a large button labeled '現品票印刷'.

なお、エラーメッセージが表示された場合は、「5. (2)プリンタ設定」に従って、プリンタ及び COM ポートを再設定後に、再度起動してください。

③バーコードを読み取ると、PDA内のデータを検索し、データを表示します。

現品票印刷

使用プリンタ
新 盛

TOABBB00011200

商品コード HTOA000011
メーカー 東亜産業
品名 原材料B-1
数量 1200
入荷日 2011.01.12
コメント

現品票印刷

④必要であれば、コメントを入力し、「現品票印刷」ボタンを押下します。

現品票印刷

使用プリンタ
新 盛

TOABBB00011200

商品コード HTOA000011
メーカー 東亜産業
品名 原材料B-1
数量 1200
入荷日 2011.01.12
コメント ケースに汚れあり

現品票印刷

⑤「DaVinci」から、下記のような現品票が印刷されます。

現品票	
商品コード	HTOA000011
メーカー	東亜産業
品名	原材料 B-1
数 量	1200
コメント	ケースに汚れあり
	検品印

浜松東亜電機株式会社

※QR コードには、下記の情報を記載します。

自社品番、入荷数量、入荷日、コメント

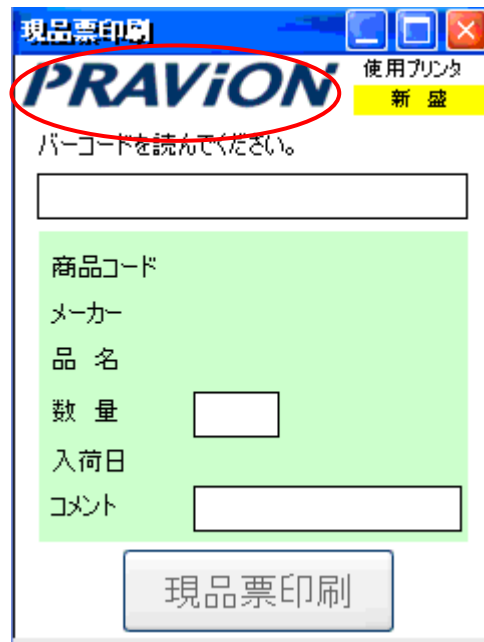
※三栄電機プリンタは、QR コードをサポートしていないため、代わりに Code39 で下記の情報を記載します。

自社品番

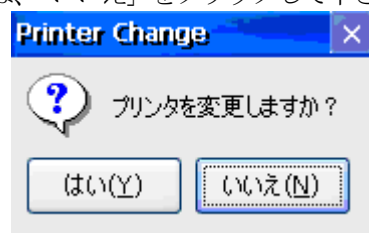
(2) 設定操作(プリンタ・COMポートの変更)

① 印刷画面の

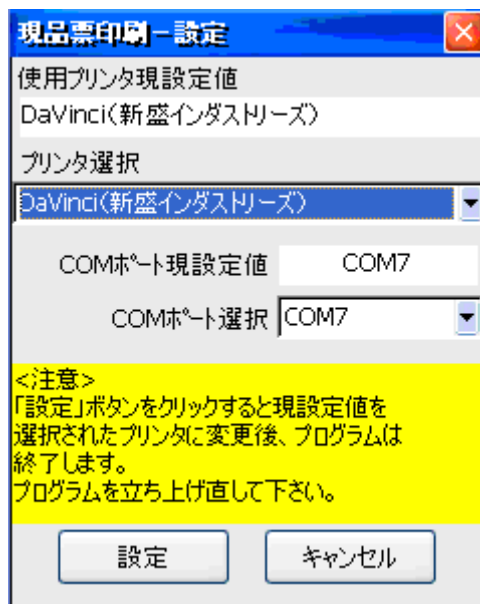
「PRAVION」ロゴをダブルクリックします。



- ②下記の確認メッセージ画面が表示されるので、「はい」をクリックします。
設定を変更しない場合は、「いいえ」をクリックして下さい。



- ③下記の設定画面が表示されます。



- ④「プリンタ選択」コンボボックスから、変更したいプリンタを選び、また、「COMポート選択」コンボボックスから変更したいCOMポート値を選択後、「設定」ボタンをクリックすることにより、変更した値が記録されてアプリケーションは終了しますので、アプリケーションを再度、起動してください。
「キャンセル」ボタンをクリックすると変更は保存されずに、この画面は消去されます。

6. その他

- ・利用及び転載について

本プログラムの著作権は、作者(浜松東亜電機)が保有します。

本プログラムを利用した結果につきましては、作者は一切の責務を負えませんので御了承下さい。

作者の了承を得ない、第三者への譲渡は認められていません。